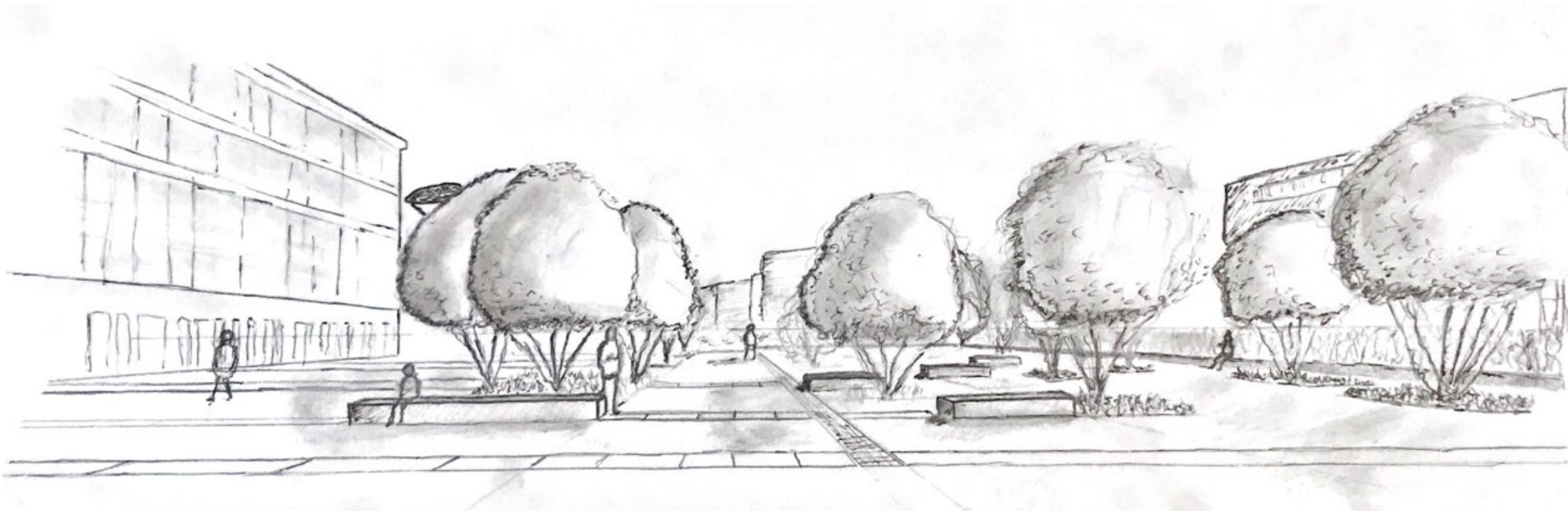


MUNOZ NATHAN

INFOGRAPHIE PORTFOLIO



BONJOUR,

A PROPOS DE MOI

Je m'appelle Nathan, j'ai 19 ans. Je suis étudiant en Licence Infographie Paysagère à Epinal. Je suis un réel passionné, je ne m'arrête pas à la simple élaboration d'un plan, ou d'une vue, j'aime savoir comment le projet a été pensé, pourquoi avoir choisi ce matériau, pourquoi avoir positionné cet arbre ici, j'aime comprendre ce que je fais. Quand j'élabore un plan, une vue 2D, 3D ou autres, je m'applique le plus possible, pour que le rendu soit réaliste et convainquant. Je possède un ordinateur portable ainsi que les logiciels suivants : AutoCAD, SketchUp Pro, InDesign, Illustrator, Twinmotion, Lumion ainsi que le pack office (Word, Excel...)

Je n'ai pas attendu d'être en Licence Infographie Paysagère pour apprendre ces logiciels, j'ai été autodidacte. Je passe beaucoup de temps à la maison pour me perfectionner à leurs utilisations.

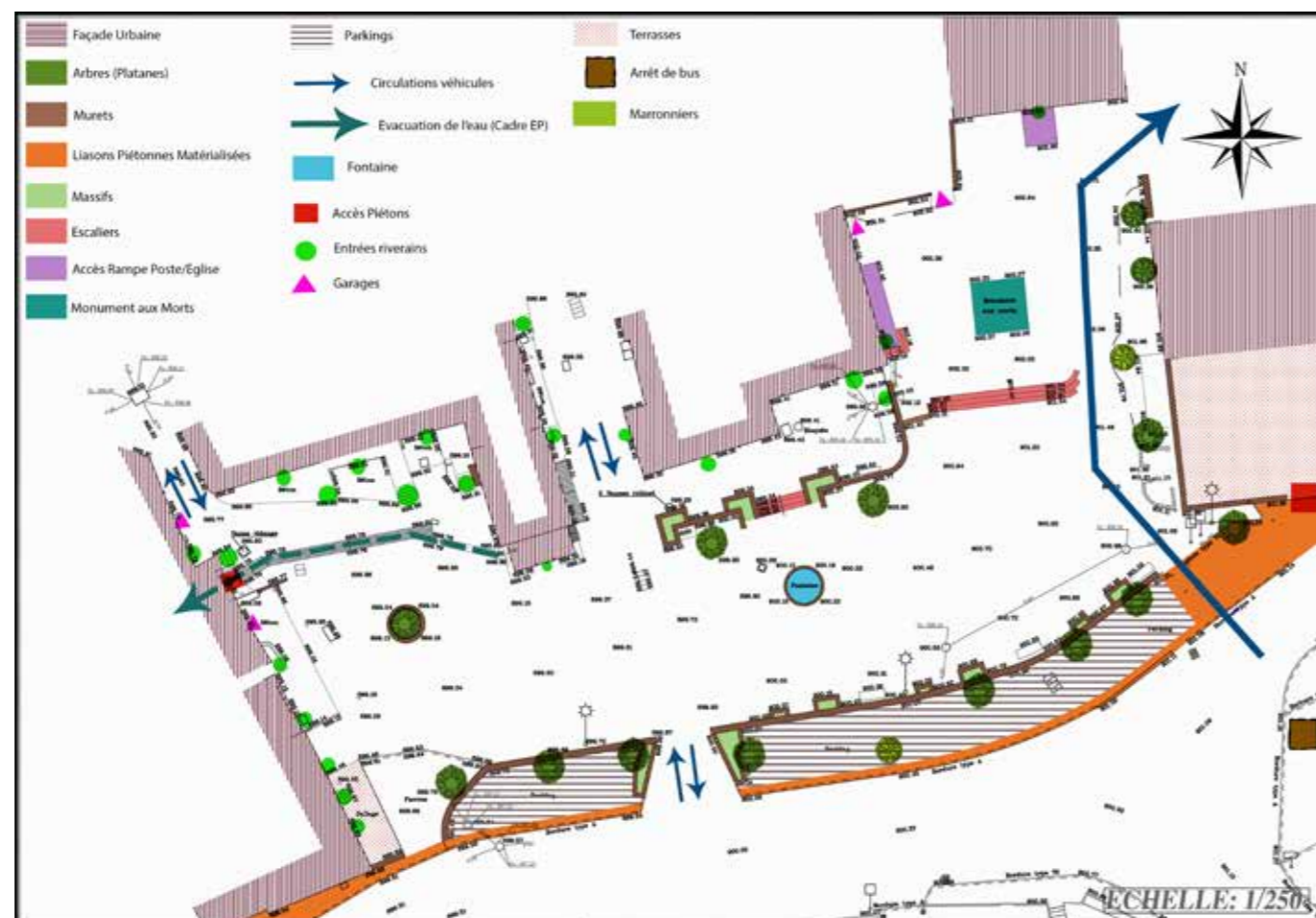


PROPOSITION D'AMENAGEMENT ET DIAGNOSTIQUE POUR LA PLACE DE LANUEJOLS



La commune de Lanuéjols souhaitait réaménager la place publique du village.

Une place c'est un lieu partagé par tous, aujourd'hui c'est un lieu de convivialité, d'échange mais aussi de diverses activités. Cette place, les habitants la connaissent par cœur, ils la traversent, ils y stationnent, mangent, discutent et font des rencontres. Elle est la place centrale au cœur du village de Lanuéjols. Cette place a toujours été là, elle a traversé le temps et vu de nombreuses générations. C'est pourquoi elle doit conserver son rôle de lieu de convivialité et d'échange.



La place est disposé toute en longueur, 75 mètres d'Est en Ouest en parallèle de la route départementale. La largeur de la place est d'environ 25 mètres, sauf dans l'axe de l'église ou la largeur est de 40 mètres. Il y a deux niveaux, la partie basse qui comprend les commerces, la fontaine et les stationnements et la partie haute qui comprend l'église, la poste et le monument aux morts. La place et son entourage comprennent plusieurs polarités urbaines, des équipements publics (mairie, poste, salle communale) et différentes activités, artisan potier, café, restaurant, gîte, hôtel, boulangerie, superette, garagiste, maison de retraite, école et église. Il y a une architecture caussenarde d'assez bonne qualité. La place est entourée de bâtiments, sauf au sud, ce qui donne un point de vue intéressant, grâce au bâtiment la place est à l'abri du vent.

Les Polarités Urbaines

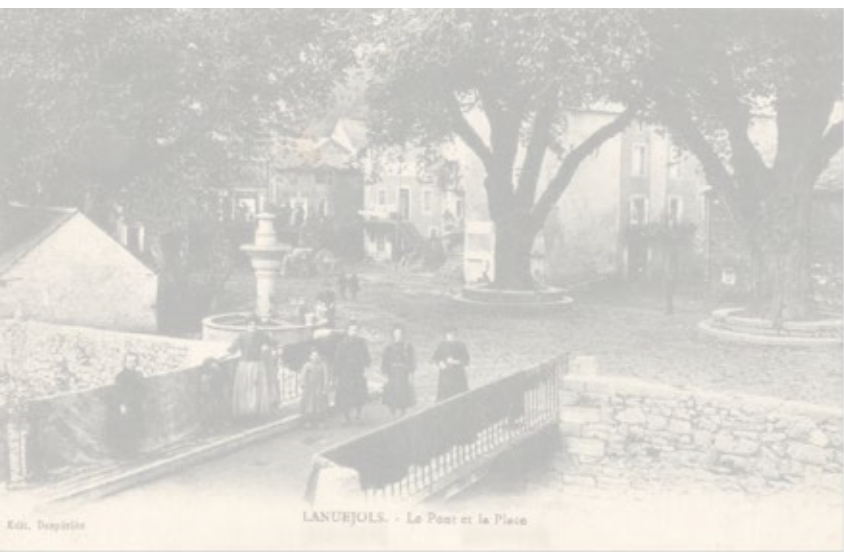
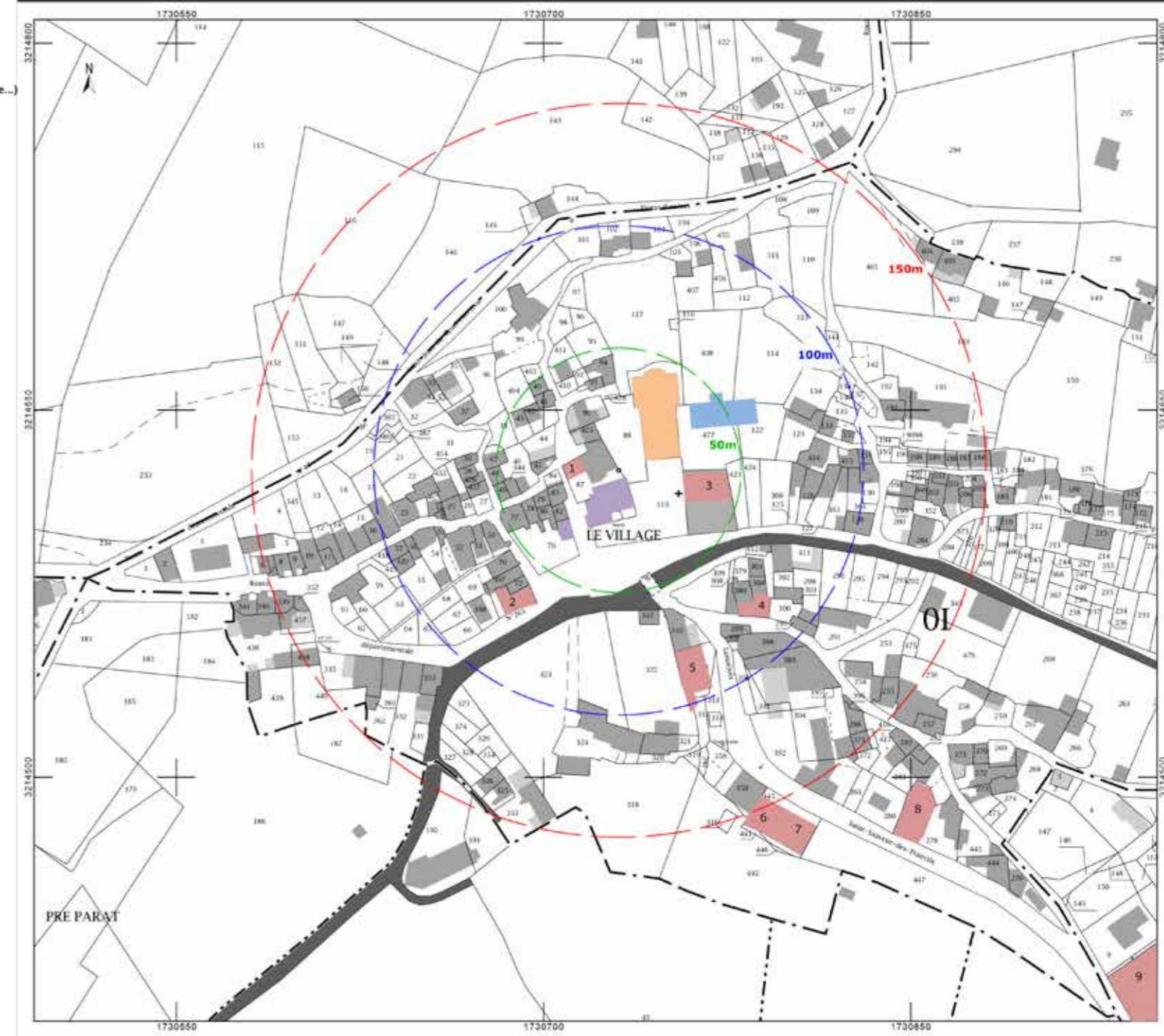
- Equipements publics (mairie, poste, salle communale...)
- Eglise
- Maison de retraite
- Activités (commerces, restaurants, artisans, gîtes...)

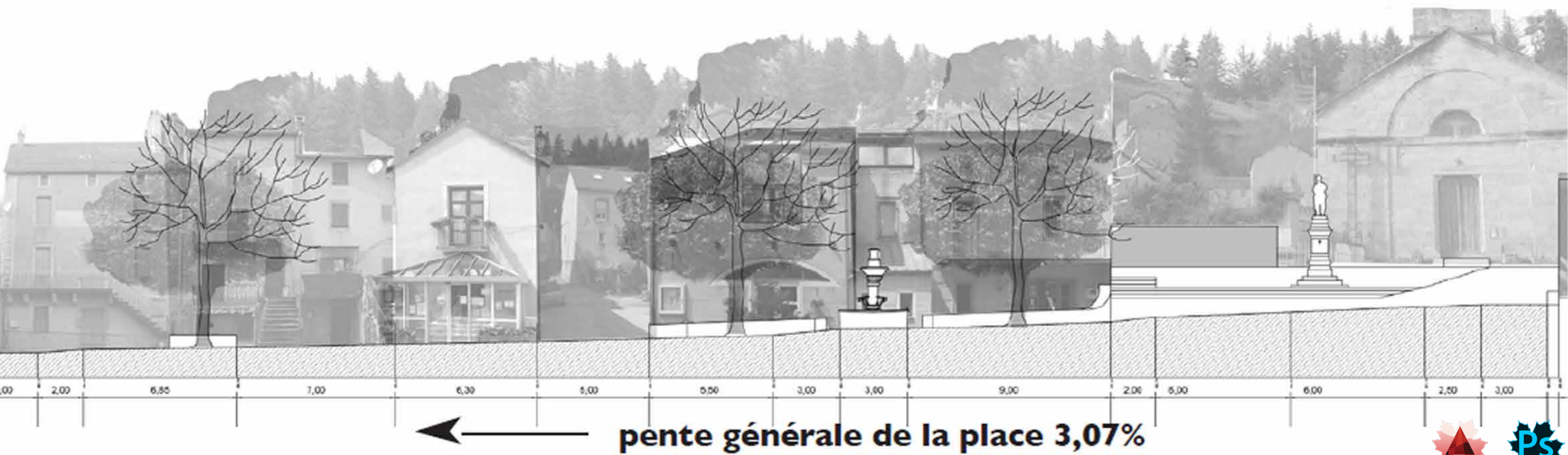
- 1 Artisan Potier
- 2 Café de la place
- 3 Restaurant: La Bonne Adresse
- 4 Gîte d'étape
- 5 Hôtel: Le Bel Air
- 6 Boulangerie
- 7 Alimentation (Vival)
- 8 Taxi
- 9 Garagiste

- 150 m —
- 100 m —
- 50 m —

Extrait cadastral issue de cadastre.gouv.fr

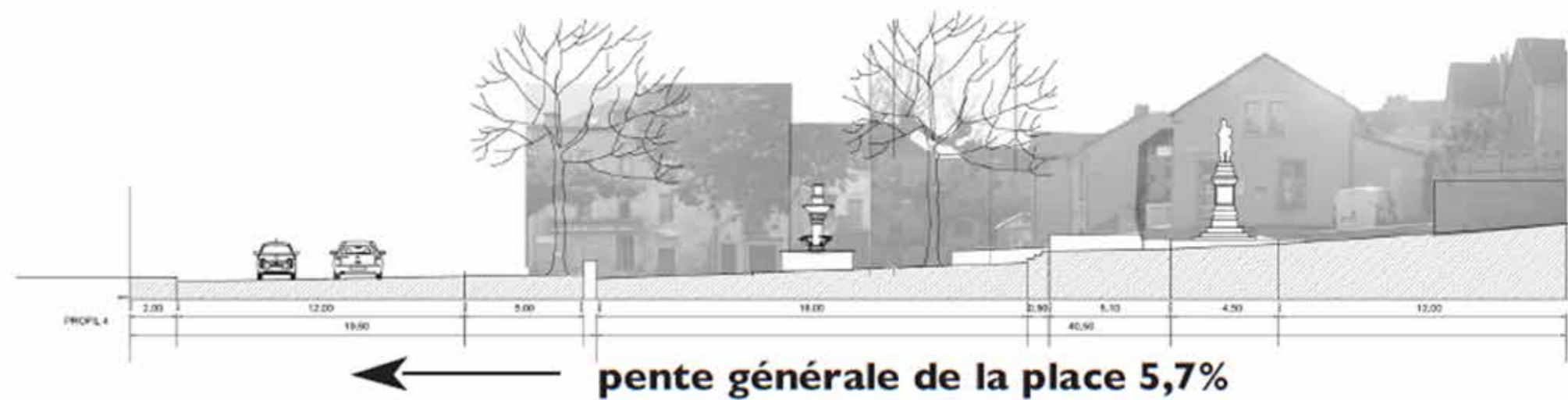
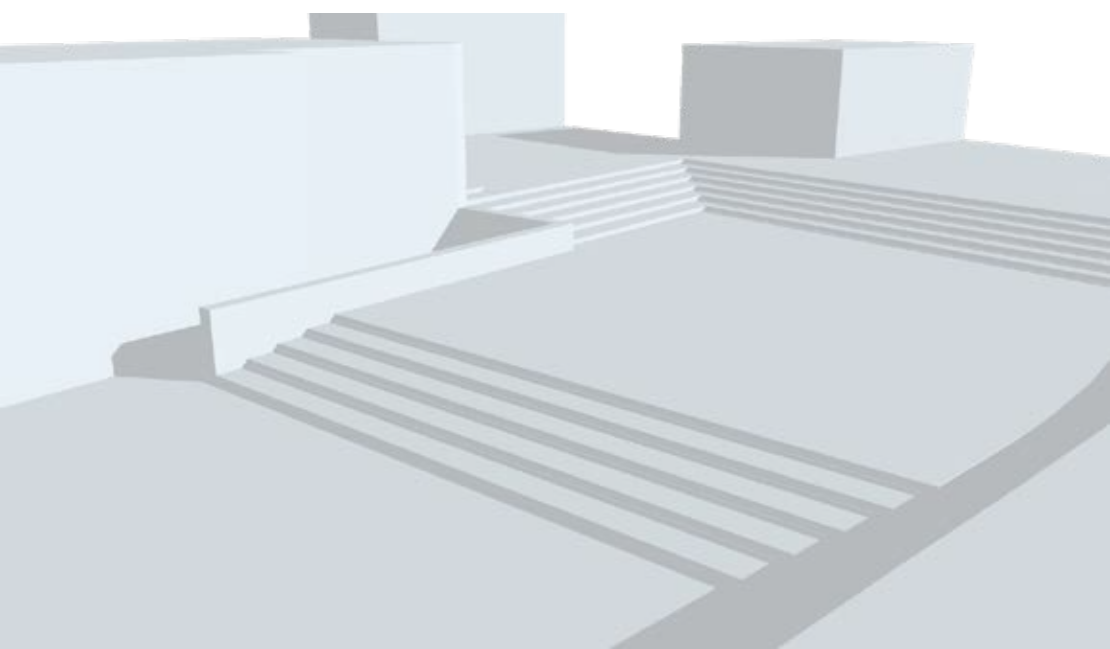
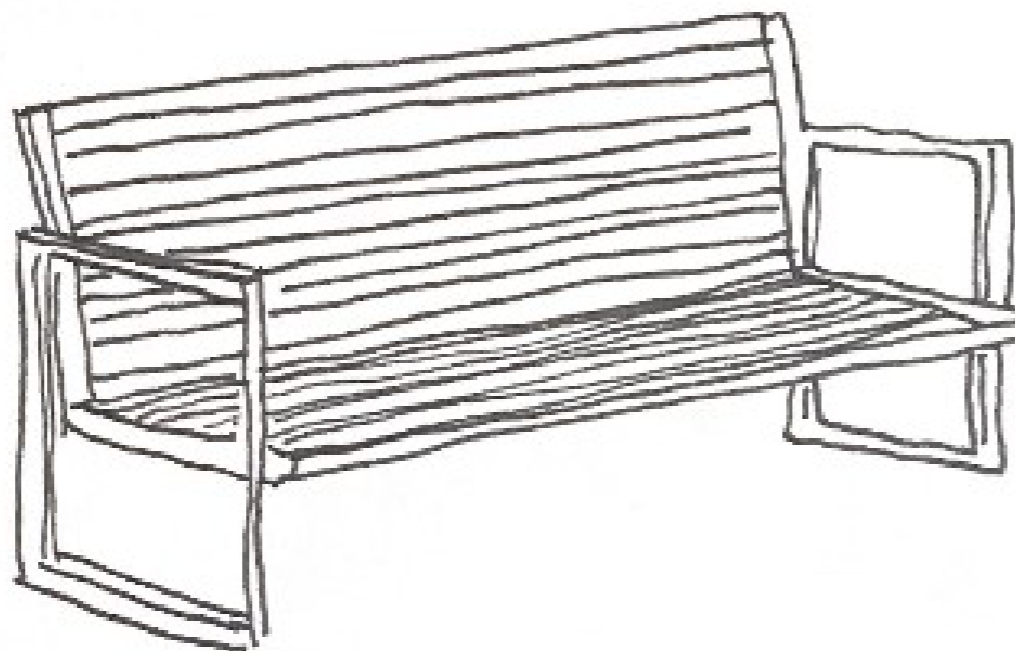
1/1500

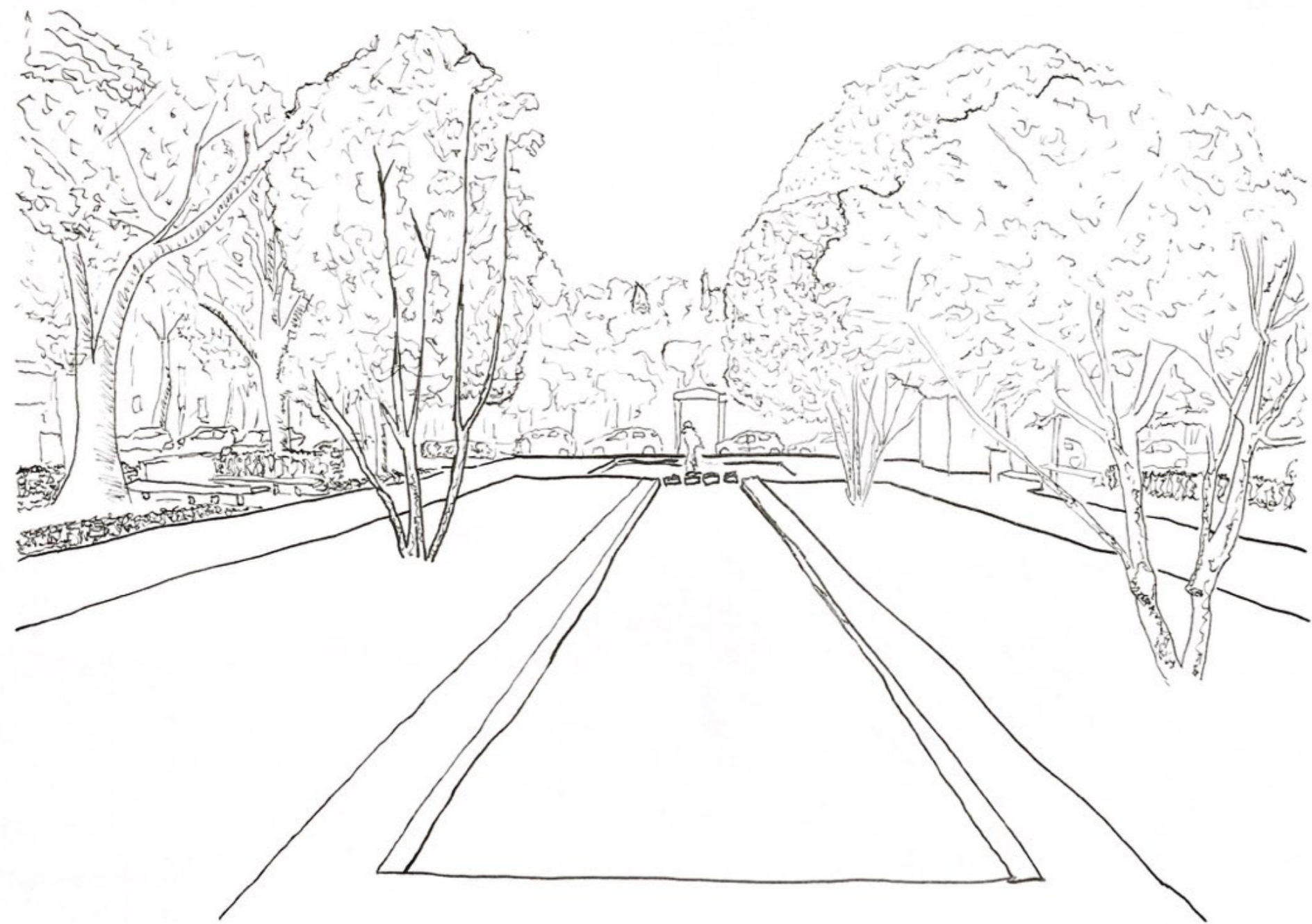




pente générale de la place 3,07%





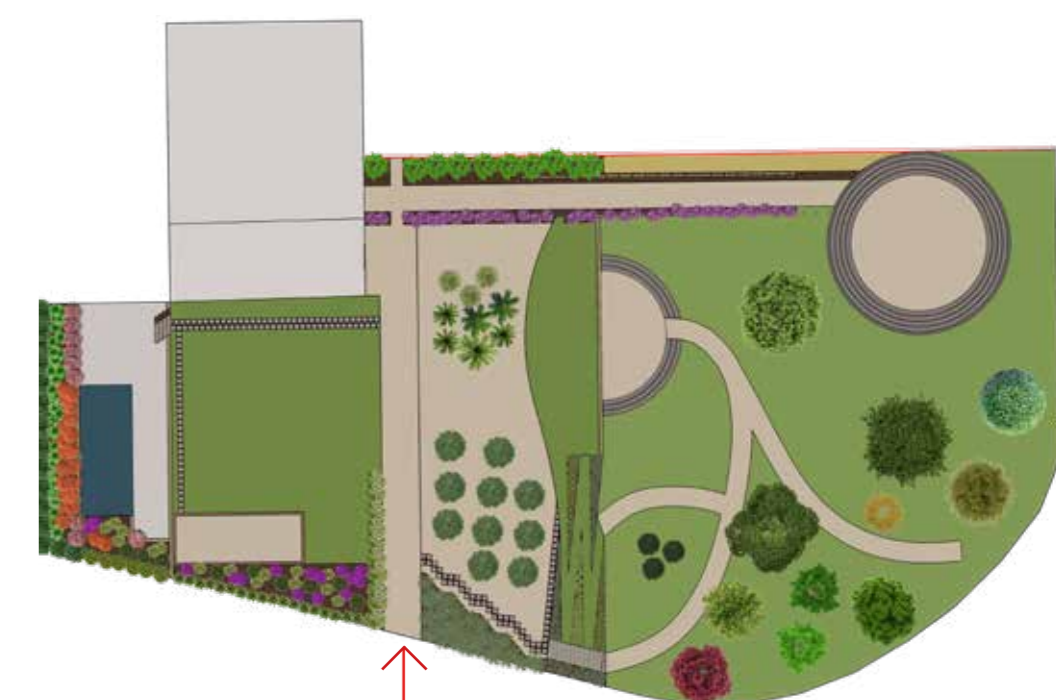


PROPOSITION
D'AMENAGEMENT POUR
L'ENTREPRISE
LES JEUNES POUSSSES

Il y a plusieurs contraintes sur le site, il y a deux niveaux vraiment marqués.
Par rapport au terrain le jardin est au nord, ce qui, par rapport au bâtiment crée de l'ombre, pas idéale pour une piscine. Le terrain est dans une zone industrielle, or quand on rentre dans le jardin il faut totalement être coupé de cette zone. Il est important pour moi de cacher la séparation qu'il va y avoir entre le jardin et l'entrepôt. Ce jardin doit refléter l'esprit de l'entreprise, ce doit être une vitrine, il doit attirer la curiosité, montrer des choses nouvelles, des compositions que l'on n'a pas l'habitude de voir. J'ai compris que Monsieur Charmasson aimerait pouvoir y recevoir du public, accueillir des festivités ou pouvoir organiser des journées particulières. Le jardin doit alors être pensé comme un couteau suisse, il doit pouvoir être multifonctions.



Quand j'imagine le jardin, je veux une grande allée qui parte de l'entrée du jardin pour amener directement au bâtiment mais également sur l'entrée d'un tunnel qui attire la curiosité. Pour accompagner le regard j'ajoute une jardinière sur les dix premiers mètres de l'allée.





A droite de l'allée j'imagine un espace détente, relié par des allées de pavés, composé d'un grand espace engazonné, d'un terrain de pétanque mais également une zone aquatique bien distincte, fermée par des barrières en verre. Toute cette zone étant à l'abri des regards grâce aux palissades en acier corten mais également aux différents végétaux. Il y a par exemple des végétaux grimpants qui masqueront le parking en contre bas.





A gauche de l'allée j'ai conçu une zone très minéralisée pour montrer aux clients les différentes possibilités qui peuvent accompagner le minéral. Au départ il y a cette imposante jardinière en acier corten remplie de Poacées, elle joue la dualité avec la jardinière d'en face pour également accompagner le regard, mais elle permet également de montrer que Poacées, acier corten et minéral se marient très bien ensemble. Au bord de la jardinière il y a une allée secondaire qui vient épouser parfaitement la forme de la jardinière.



Je plante dix *Lagestroemia indica* directement sur la zone en gravier, ces derniers feront un aspect "vide" ce que je recherche. L'écorce du *Lagestroemia* s'accorde très bien avec le gravier ou le corten. Enfin je crée un massif avec des végétaux très exotiques en ajoutant de gros rochers pour renforcer cette idée de minéral.

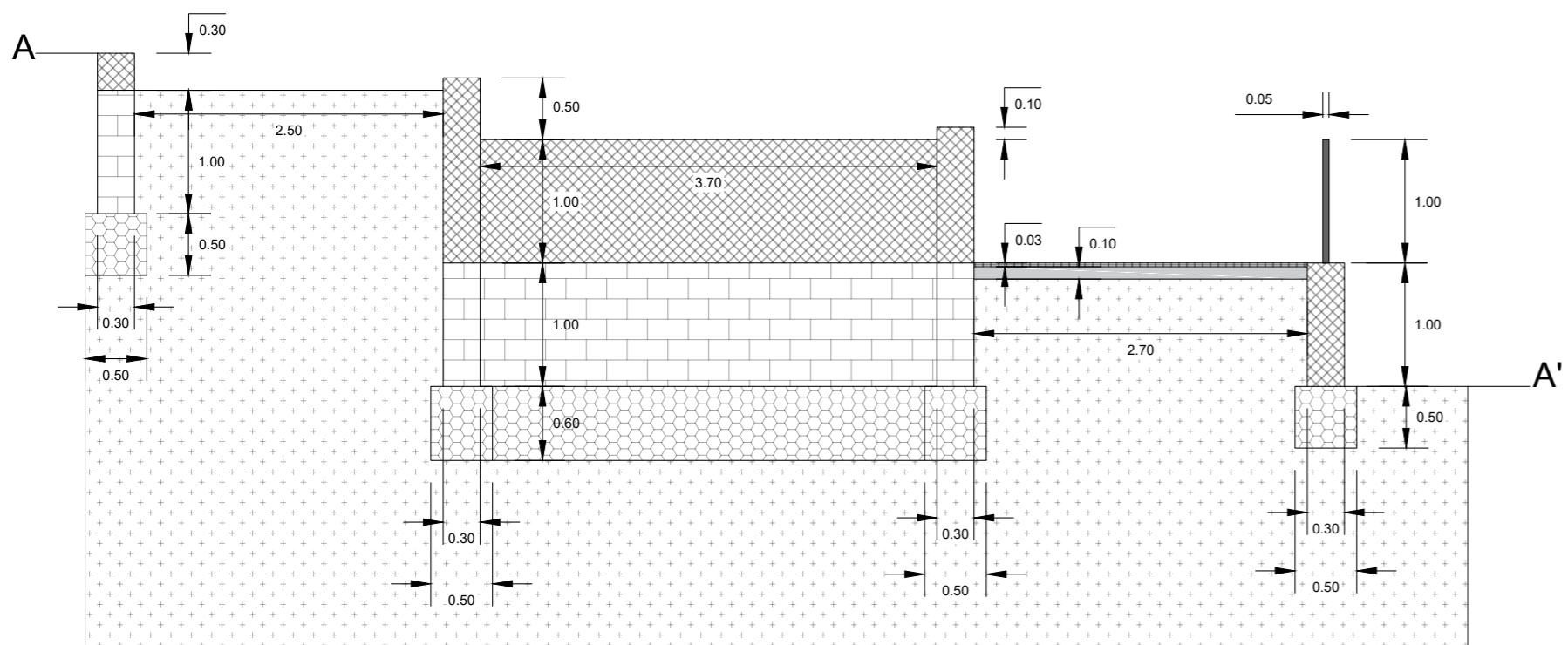


Il y a cette structure qui intrigue, il s'agit d'un tunnel qui part de l'entrée du bâtiment et amène le visiteur dans une pièce un peu particulière. Le tunnel a plusieurs fonctions, il permet de masquer le mur qu'il y a derrière, il permet également d'exposer plusieurs végétaux grimpants, cela crée un chemin ombragé avec une pente douce qui respecte la norme pour les personnes à mobilité réduite.



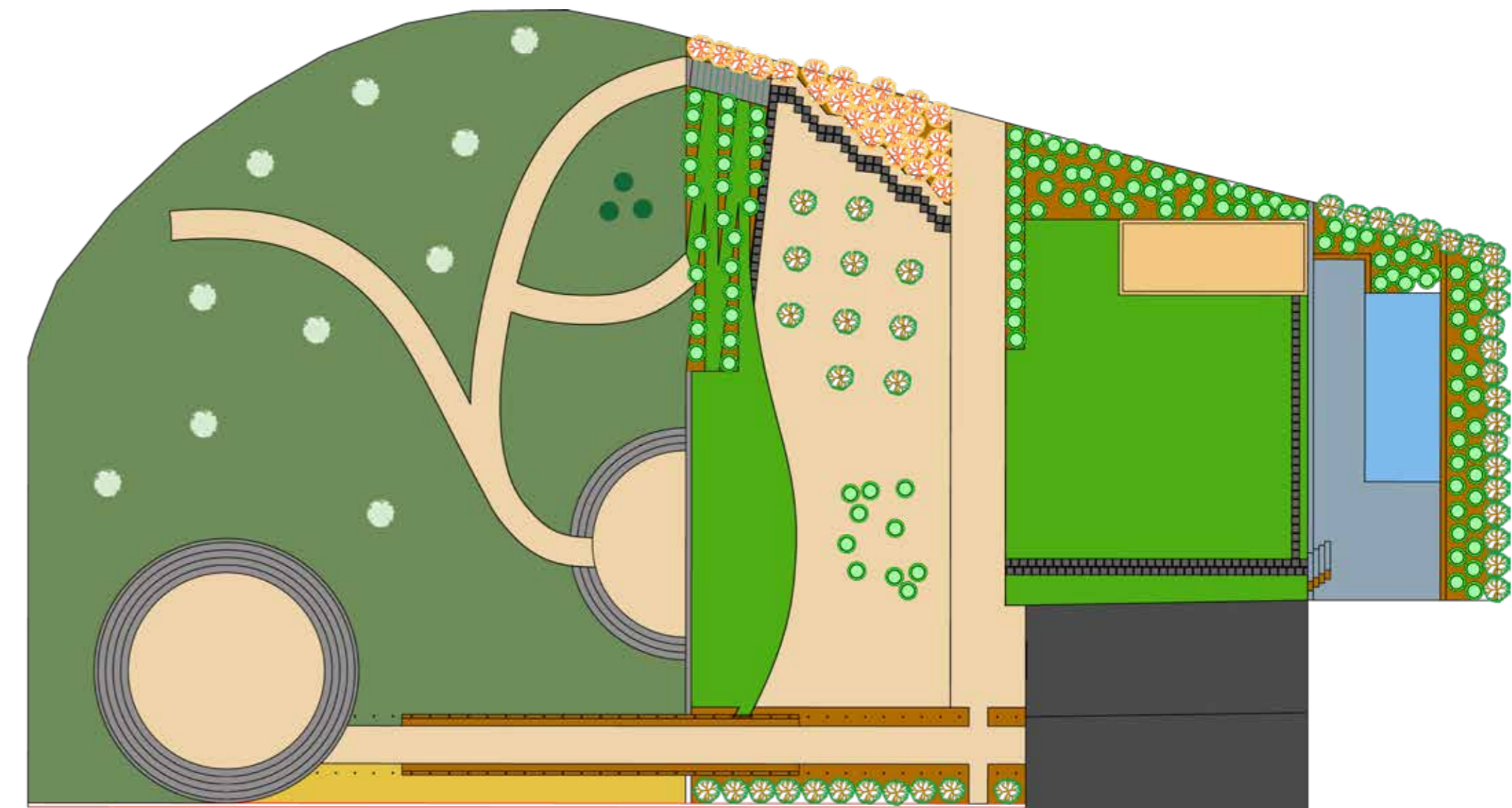


A droite de la zone minérale il y a une partie engazonnée avec également un chemin en pente qui comprend beaucoup d'angles, il est également engazonné et justement nous sommes encore sur une zone dite vitrine car il y a une tondeuse autonome qui s'occupe de la tonte, ce qui permet de montrer qu'elle est capable d'aller tondre même dans des endroits sinueux.



- fond de forme
- murs en pierre
- clôture en verre
- fondation
- dallages piscine
- murs maçonnés
- dalle béton

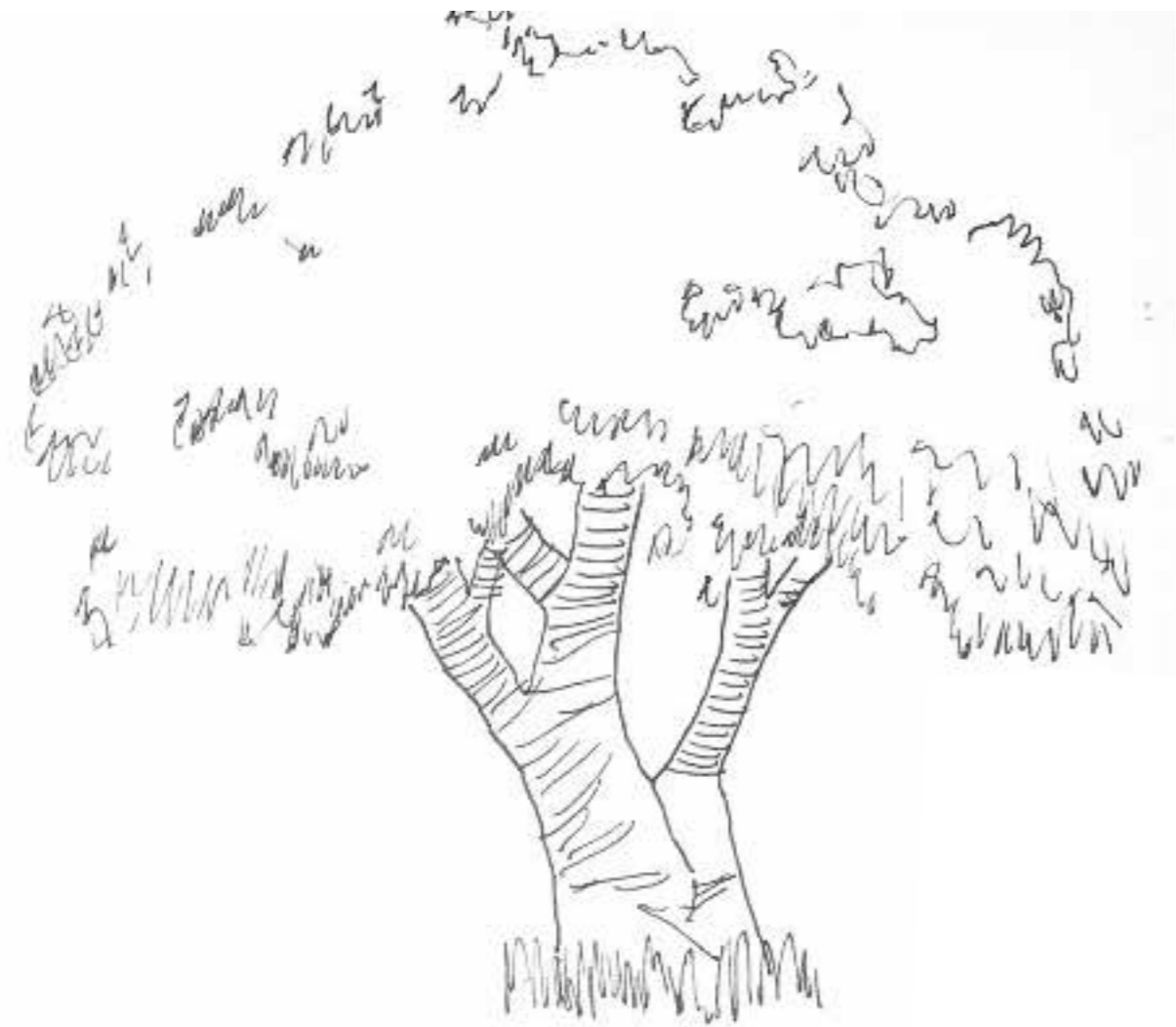
Coupe A A'		Dessinateur : MUNOZ Nathan		
Salindres (30)	Fait le 07/05/2019	Client : M. Charmasson	1/50	0.5m



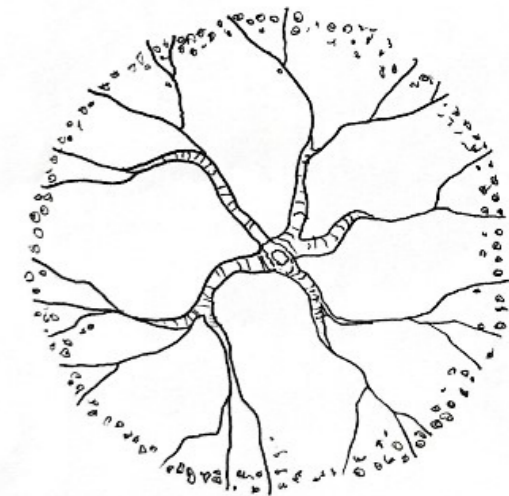
Plan de masse		Dessinateur : MUNOZ Nathan		
Salindres (30)	Fait le 07/05/2019	Client : M. Charmasson	1/200	1m

- Béton
- Gabions
- Gazon
- Prairie fleurie
- Dallages
- Terre végétale
- Terrain de pétanque
- Entrepise
- Dalles piscine
- Piscine
- Gravier stabilisés
- Poacées
- Arbres
- Conifères
- Arbustes persistants
- Plantes vivaces

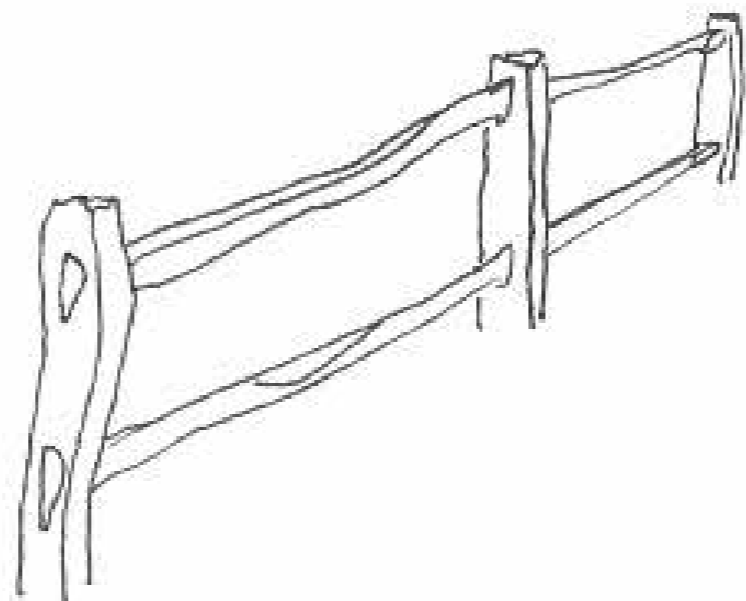


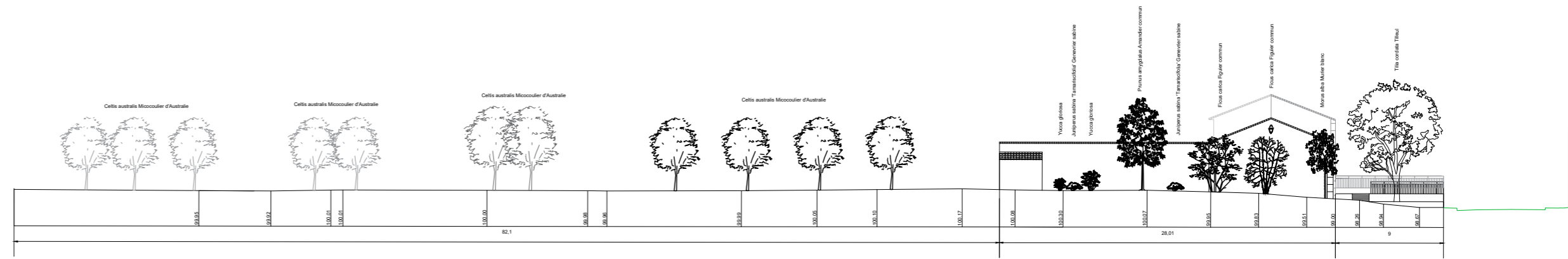
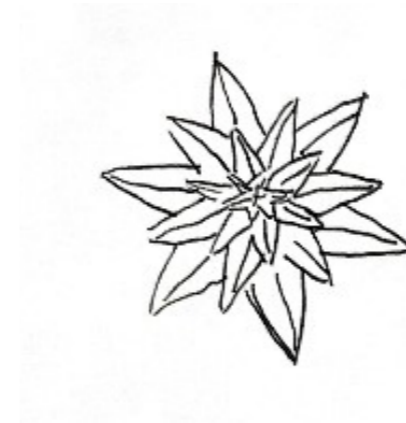


REALISATION D'UNE PALETTE VEGETALE



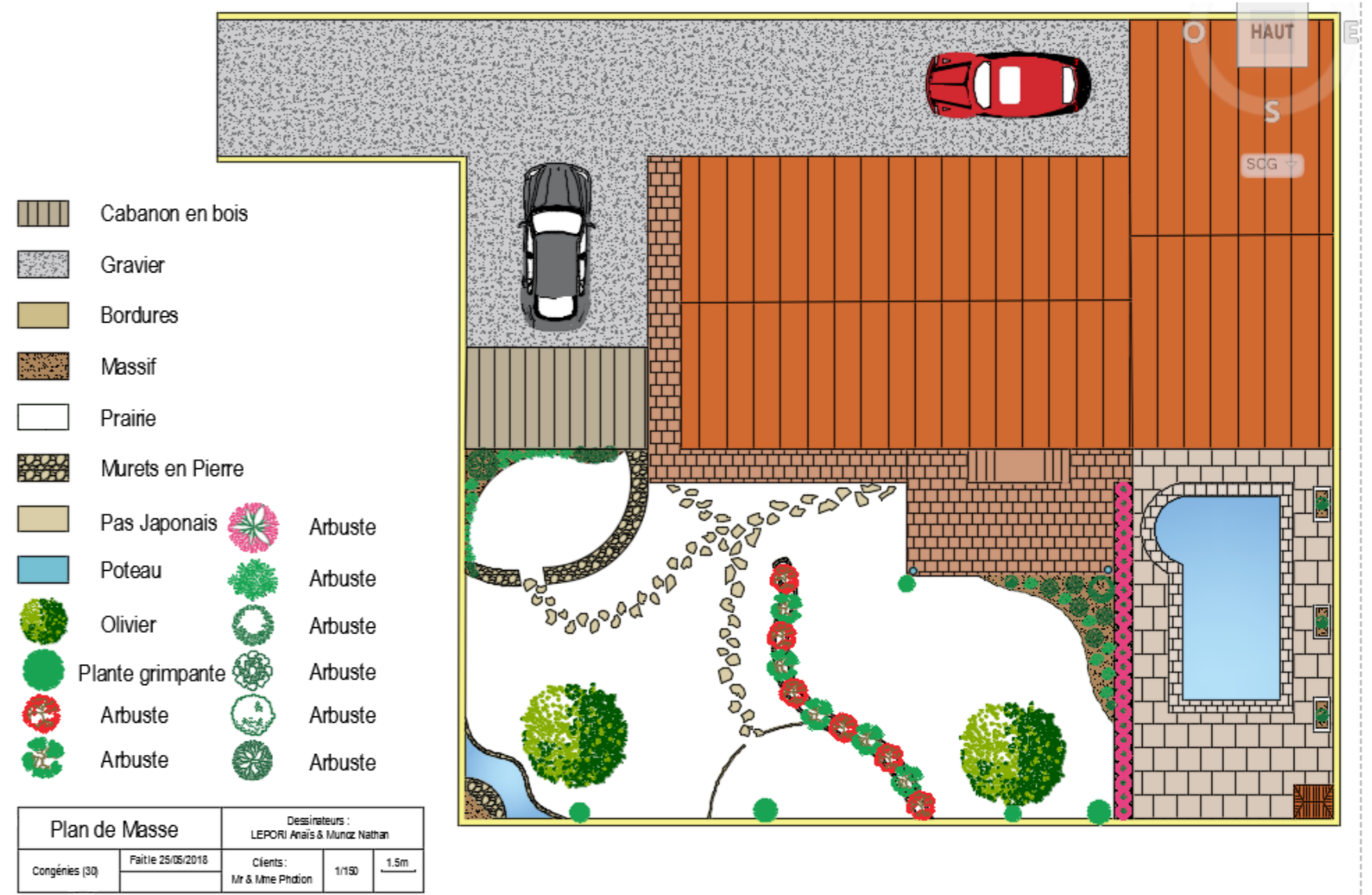
PROPOSITION DE
REAMENAGEMENT POUR LE
VILLAGE DE CAMPAGNE

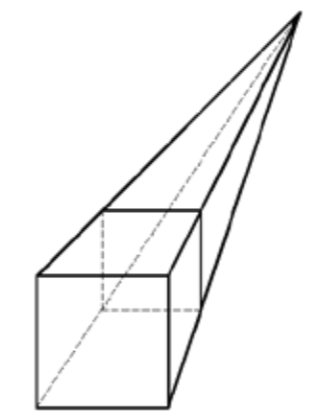
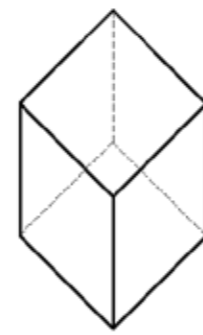
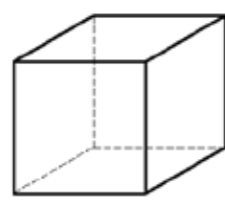
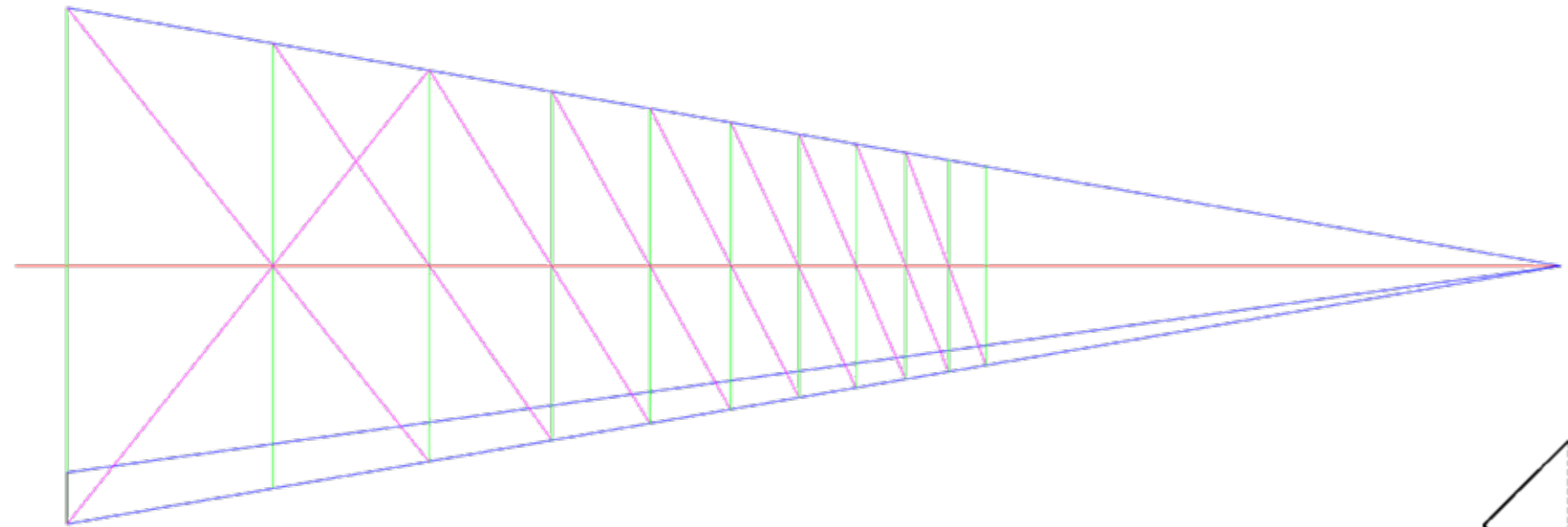




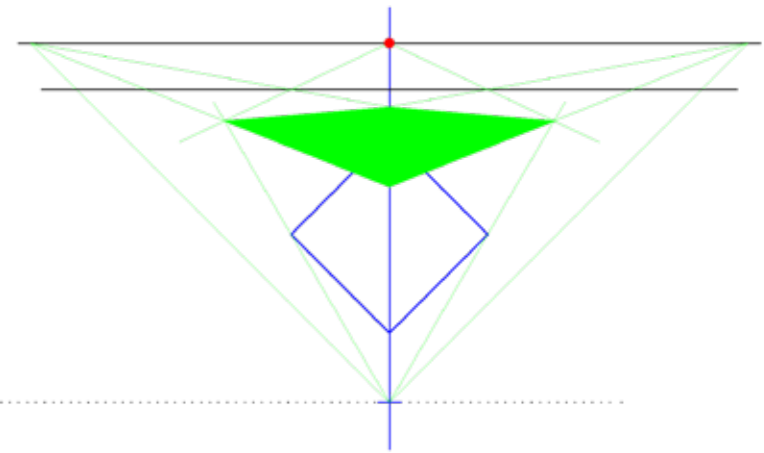
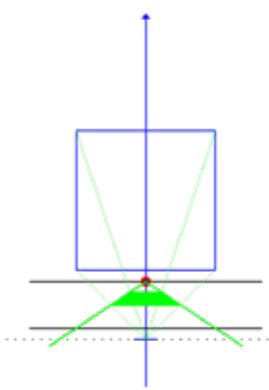
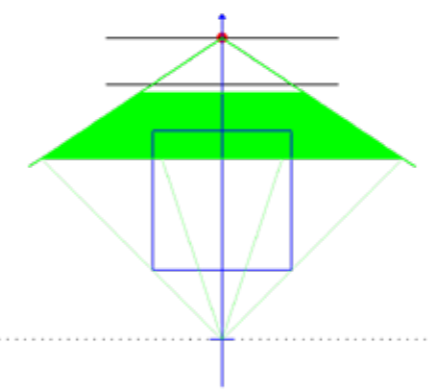
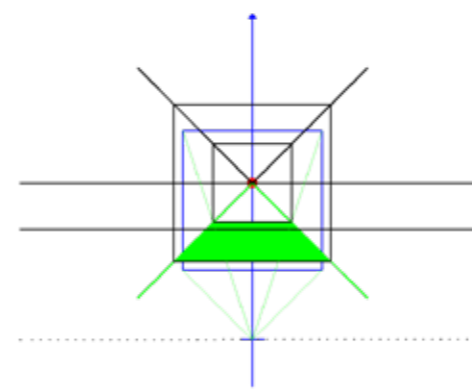
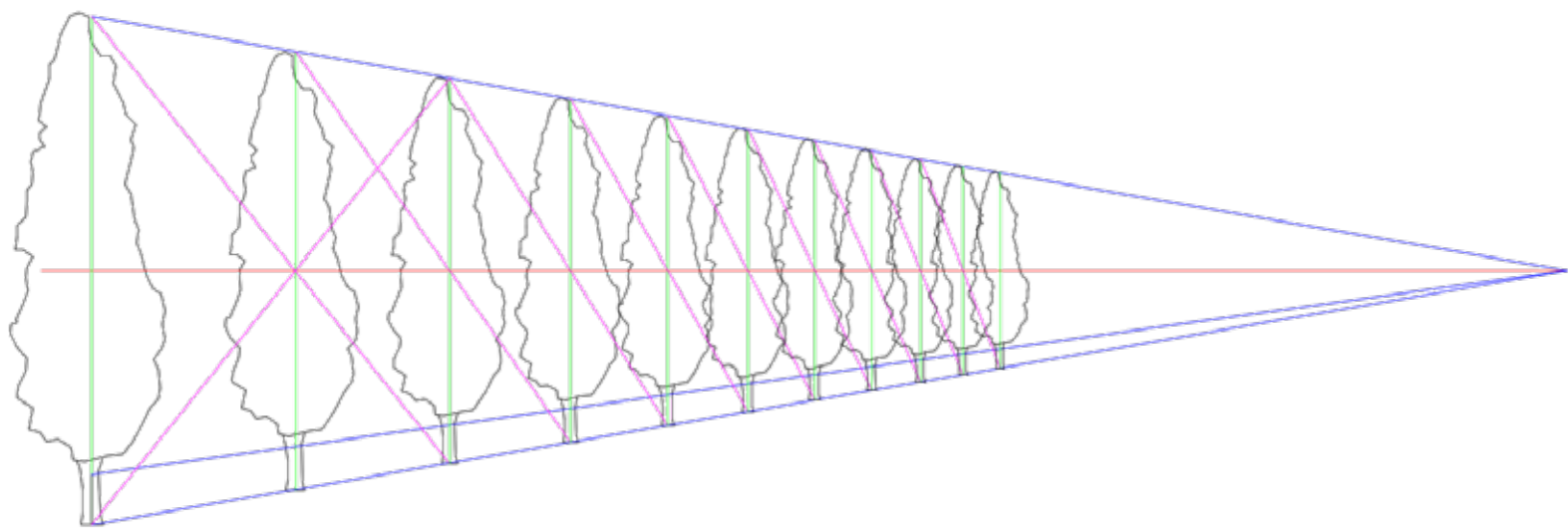


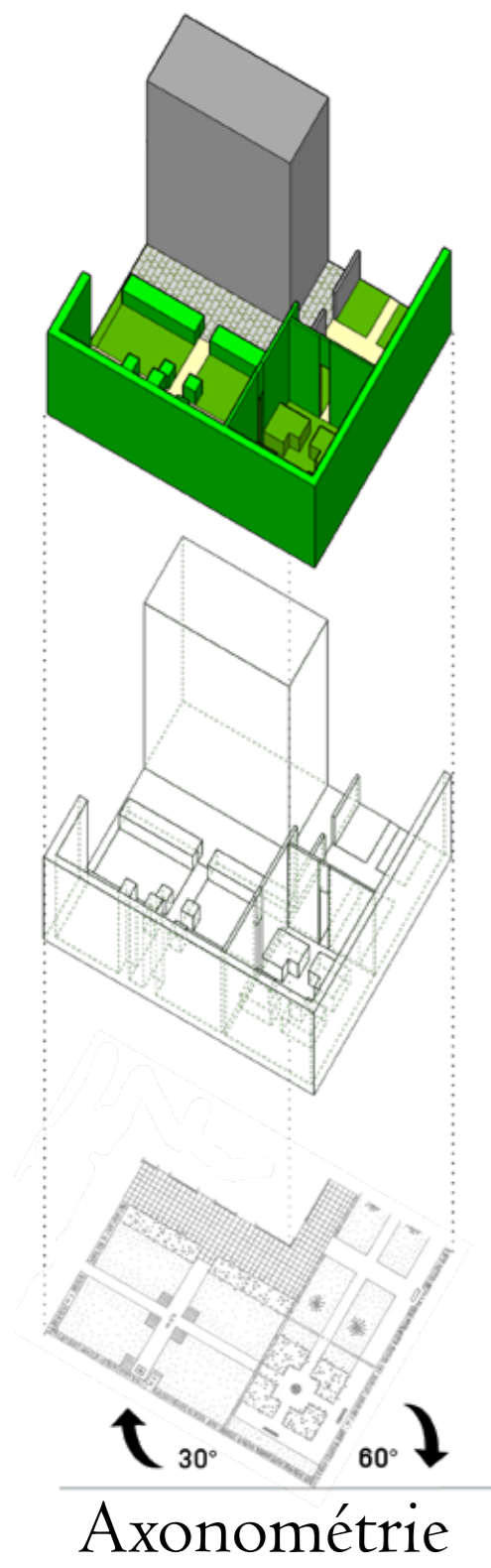
AMENAGEMENT DU JARDIN
DE MONSIEUR ET MADAME
PHOTON



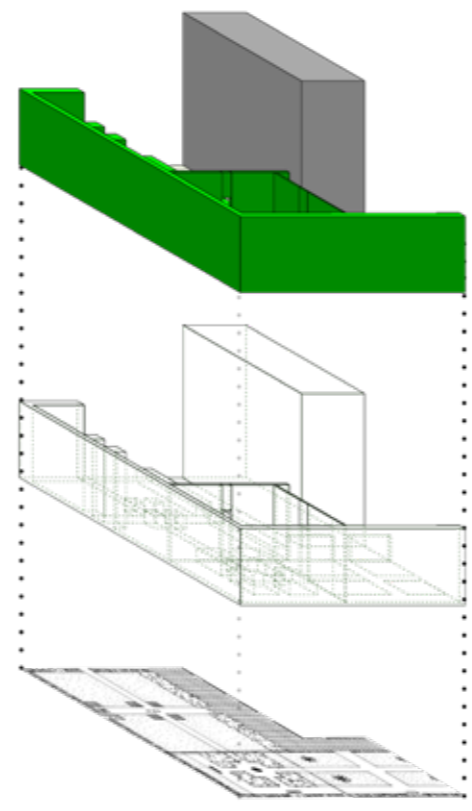


LA PERSPECTIVE

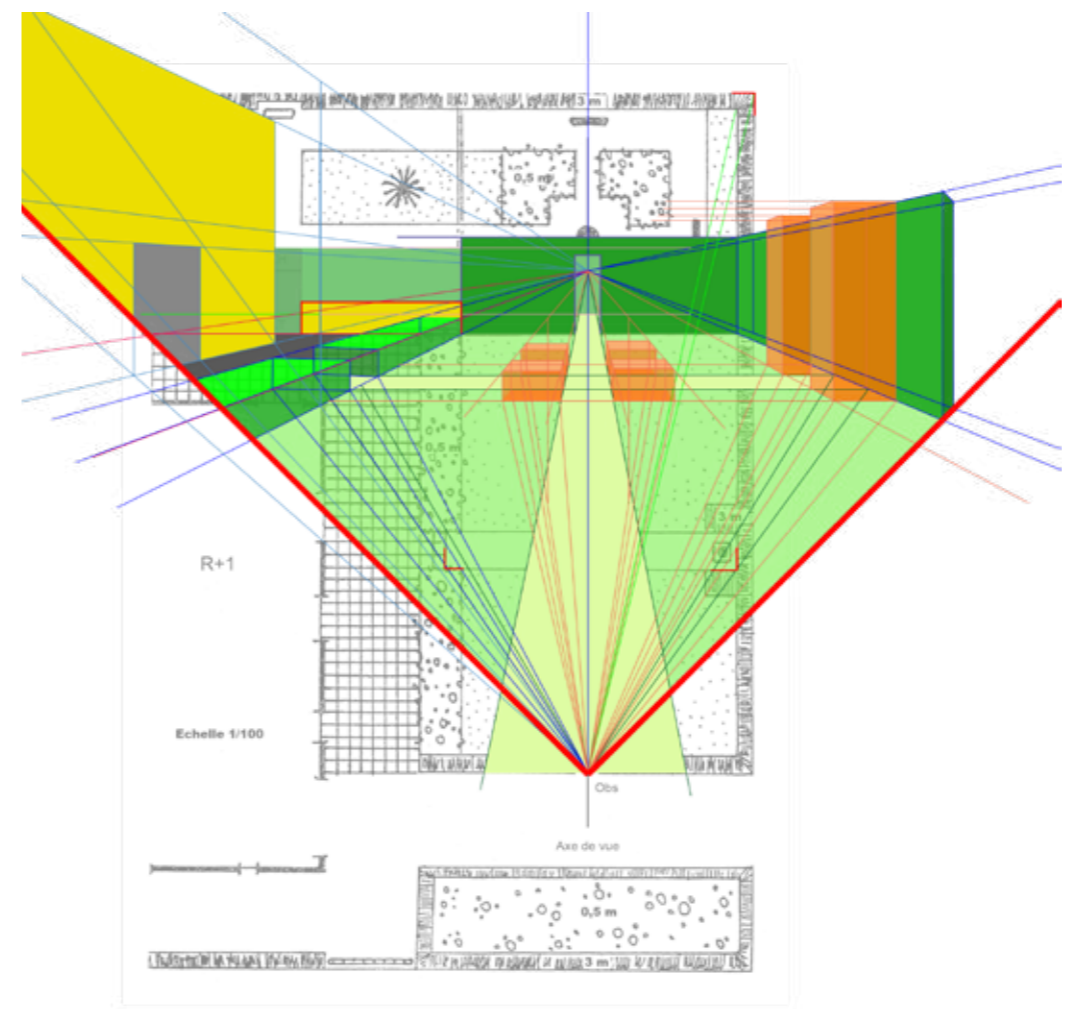




Axonométrie

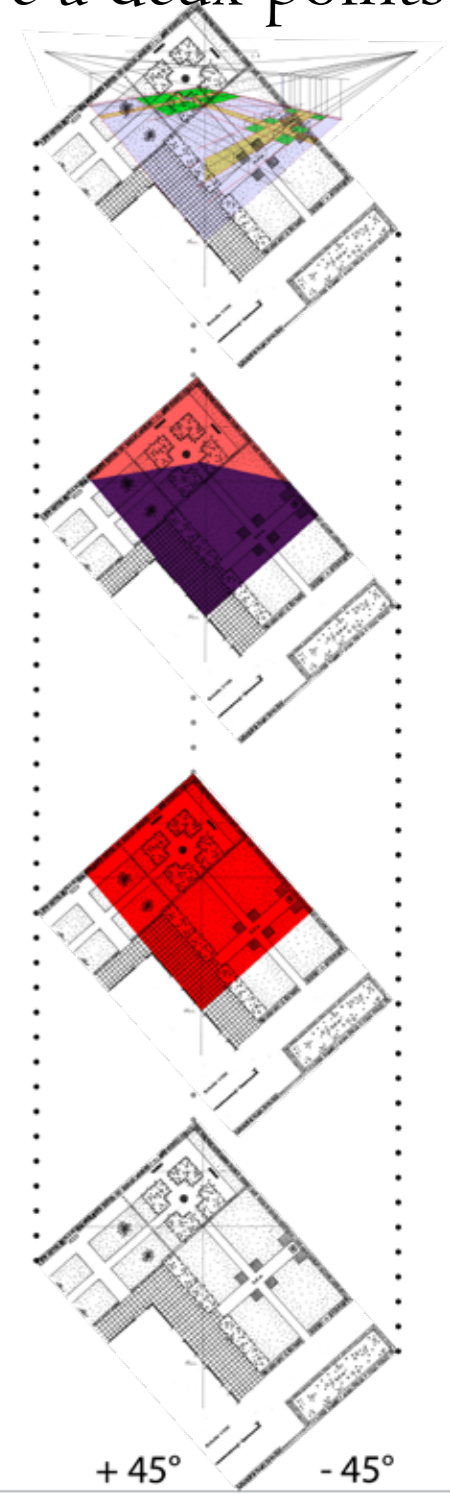


Isonométrie

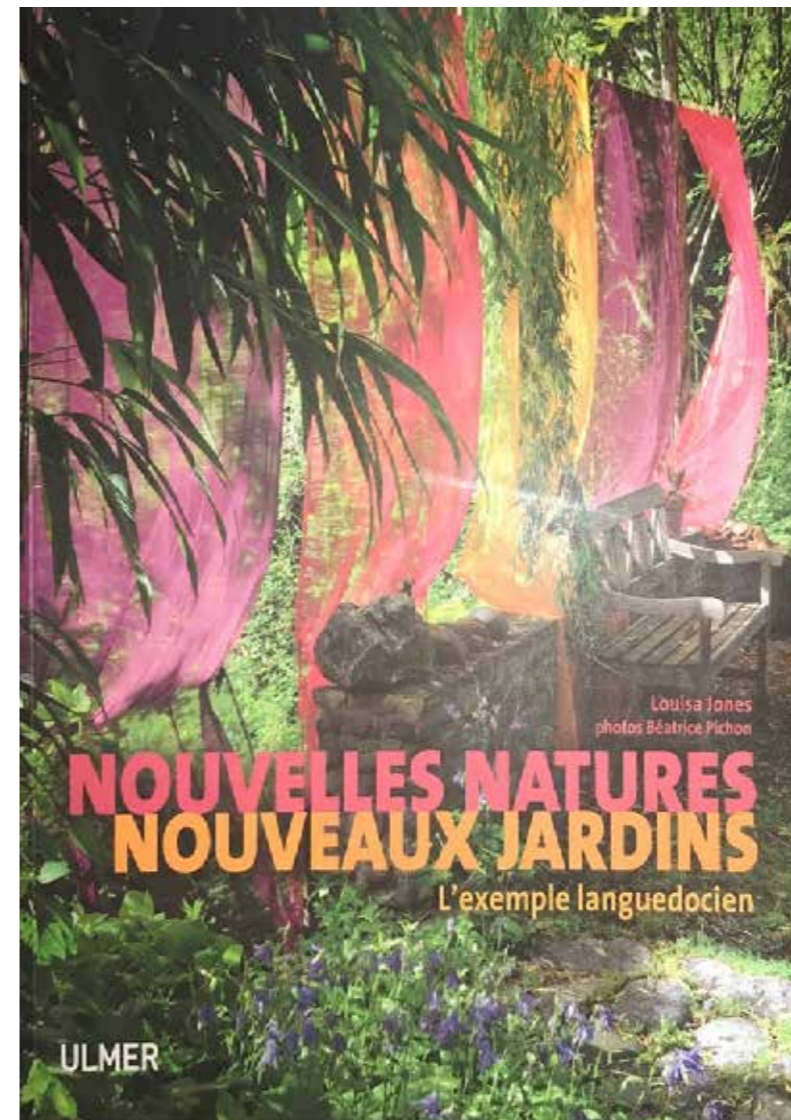


perspective à un point de fuite

perspective à deux points de fuite

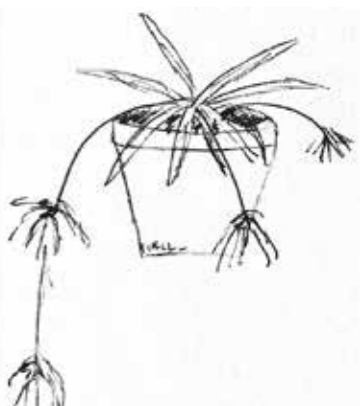
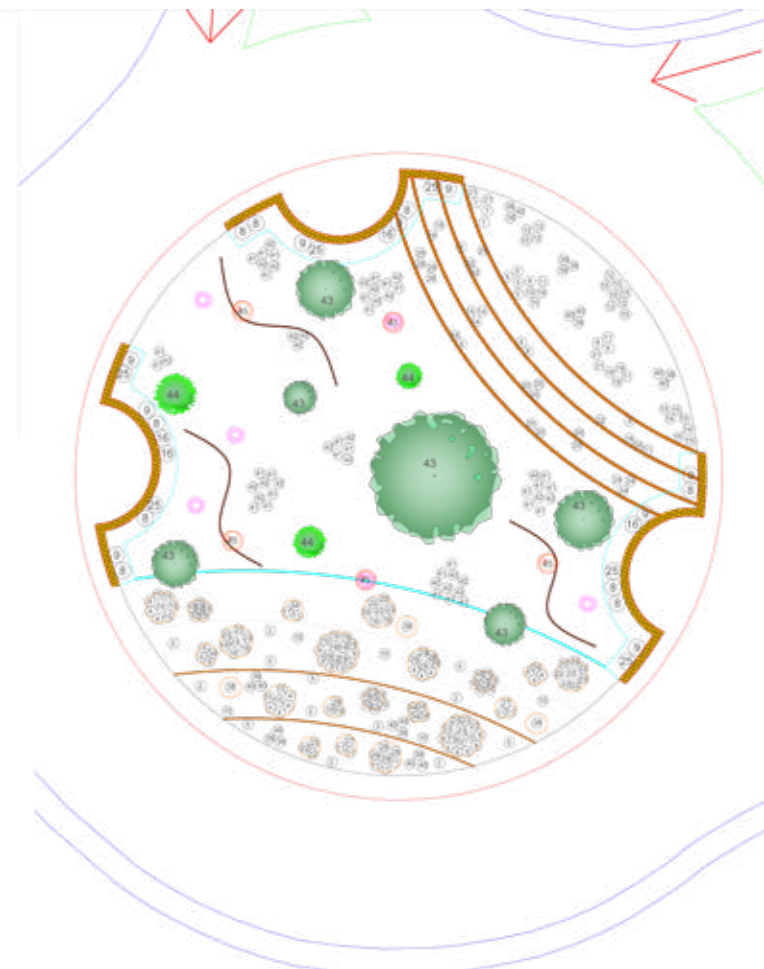
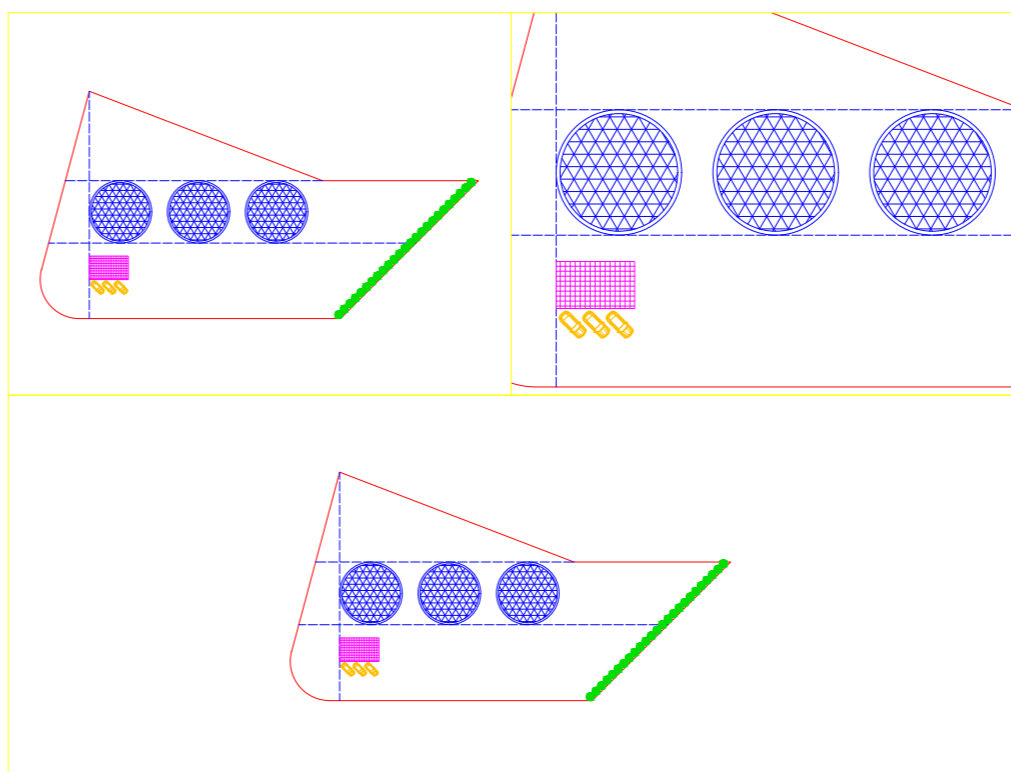
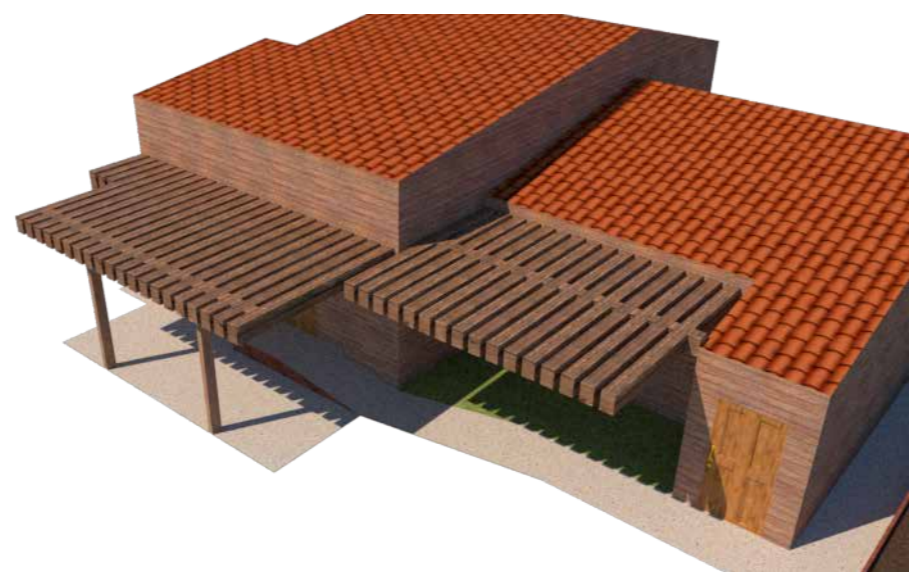
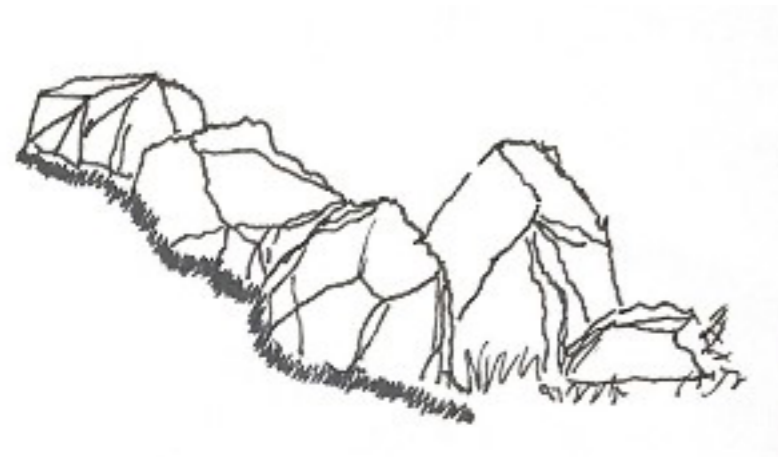


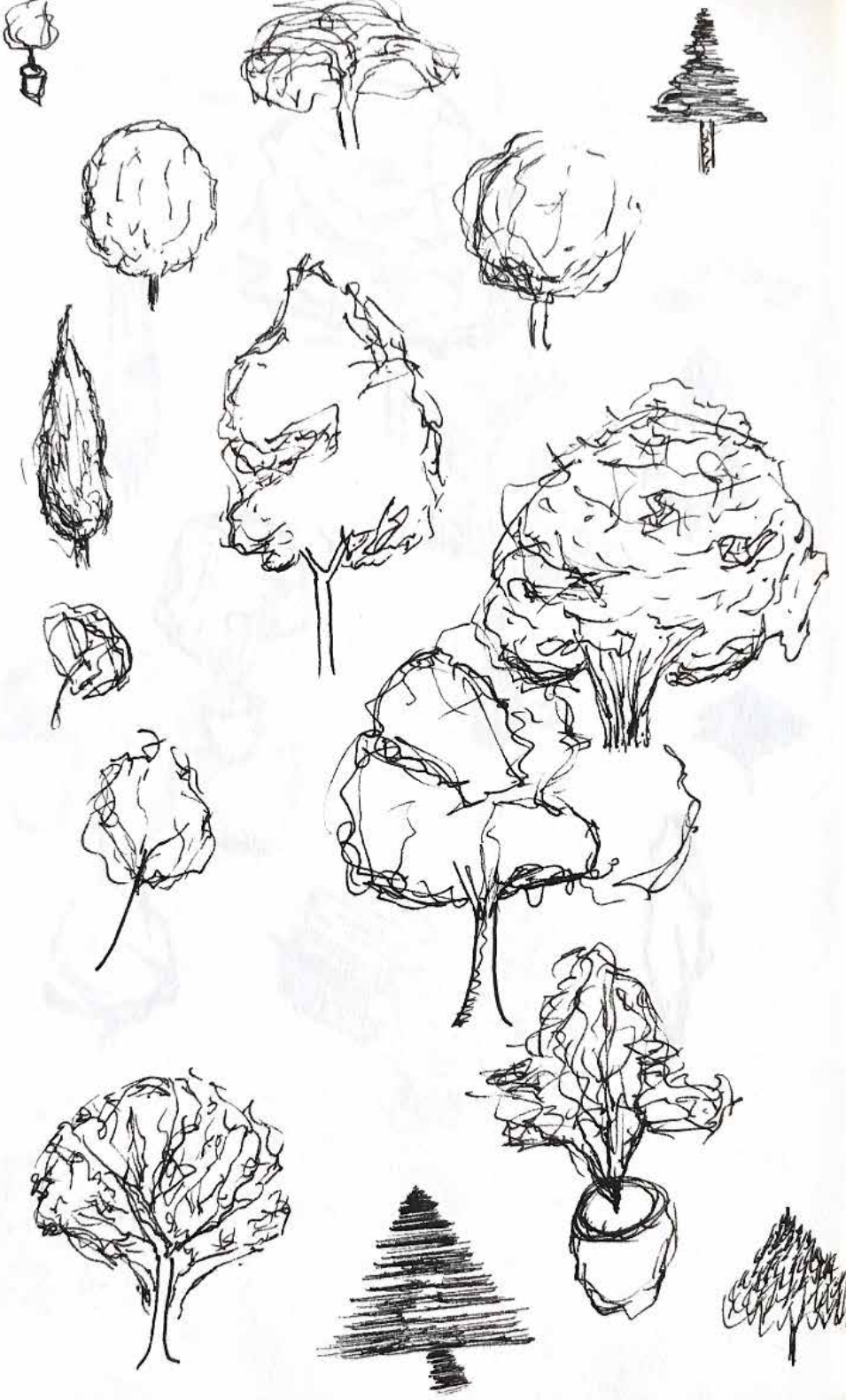
MA BIBLIOTHEQUE





DIVERS TRAVAUX





MUNOZ NATHAN

INFOGRAPHIC PORTFOLIO

